



Utvärdering av ferieverksamheten i Piteå Kommun



Utvärderare och kontaktperson: Johan Hörnemalm
Tel: 070-6262781, E-post: johan.hornemalm@nav.pitea.se

I utvärderingsteamet har följande ferieungdomar ingått: Amanda Axelsson, Henrik Lundkvist, Daniel Öhlund, Sofia Viklund, Tobias Sirkka, Dennis Gustavsson och Erika Tollander.

INLEDNING

Piteå Kommun är en av de kommuner i Sverige som satsar mest på feriejobb för ungdomar i gymnasieålder. De senaste åren har mellan 800 och 1100 ungdomar i åldern 16-18 år under tre ferieperioder, från början av juni till en dryg vecka in i augusti, erbjudits arbete inom en stor mängd olika verksamheter runt om i kommunen. I denna siffra ingår även ungdomar mellan 16 och 18 år som anvisats från Socialförvaltningen samt ungdomar upp till 24 år från särskolan, vilka särskilt prioriteras vid placering och är garanterade feriearbete. Denna sommar har 1116 av totalt 1286 sökande ungdomar (87 %) erbjudits placering. Slutligen har 933 av dessa feriearbetat inom någon av de nästan 170 verksamheter som anmält intresse för att ta emot ungdomar. Bland verksamheterna kan framförallt idrottsföreningar, campingplatser, äldre- och handikappomsorg, fastighetskontor och dagis/förskolor/skolor nämnas. Även kommunens parkförvaltning, församlingar, intresse- och bygdeföreningar samt olika privata småföretag finns representerade och tar emot ferieungdomar.

Målet med Piteå Kommuns ferieverksamhet är att denna ska utgöra ett socialt stöd för ungdomar där de kan känna delaktighet, kamratskap och utöka sociala nätverk. Vidare även att ungdomars inträde i arbetslivet ska främjas genom att de i feriejobbet skaffar sig nya erfarenheter, knyter kontakter med arbetsgivare och får en uppfattning om olika typer av arbeten och arbetsplatser som finns i kommunen. De verksamheter som tar emot ungdomar avses genom feriearbetena kunna underlätta kontaktskapandet med möjliga framtida arbetstagare, för att ha bättre beredskap att möta förväntade rekryterings- och personalförsörjningsbehov. Övergripande anknyter ferieverksamheten till Piteå Kommuns vision där boende i Piteå, utflyttade såväl som mentala pitebor, ska uppleva att ”det är hit man kommer när man kommer hem”. Avsikten är i det sammanhanget att feriejobben ska bidra till att fler unga vuxna stannar kvar i kommunen, eller efter studier på annan ort väljer att vända åter till Piteå. Mer konkret utgår verksamheten med feriearbeten till stor del från kommunens vision ”Barn och unga – vår framtid” som säger att unga kommunmedborgares delaktighet och engagemang ska tillvaratas, så att de får en god start i livet och upplever möjlighet till inflytande i samhällsutvecklingen.

Utvärderingens inriktning och fokus

Denna utvärdering syftar till att ge en klarläggande överblick över ferieverksamheten ur främst berörda ungdomars, men även föräldrars och arbetsplatsers perspektiv. Just ferieungdomarnas förhållningssätt till feriearbetet står på ett självklart sätt i fokus. Detta utifrån den av nämnden beslutade målsättningen att 80 % av ungdomarna i feriearbete ska anse att de strategiska målen för ferieverksamheten är uppfyllda. För att förstå hur ungdomarna resonerar och förhåller sig till de strategiska mål som satts för feriejobben, har det dock ansetts nödvändigt att inhämta synpunkter även från omgivande nyckelpersoner som föräldrar och handledare.

Utvärderingens genomförande

Olika enkäter har utformats för de respektive målgrupper – ungdomar, föräldrar och handledare – som denna utvärdering riktar sig mot. Dessa enkäter skiljer sig till viss del åt sinsemellan när det gäller specifika frågor, men utgår alla från samma temaområden: ”arbetssökande och introduktion”, ”handledaruppdraget/handledning”, ”syn på ferieverksamheten”, ”förväntningar och ansvar kring arbetet” samt ”uppföljning och utvärderingsaktiviteter”. Utifrån dessa teman har en överblickande förståelse kunnat utvecklas för hur ferieverksamheten värderas och ger nytta bland ungdomar och berörda verksamheter, där de strategiska målen framförallt ligger till grund för det tredje och fjärde temaområdet (”syn på ferieverksamheten” och ”förväntningar och ansvar kring arbetet”).

Enkäterna till ungdomar och handledare har distribuerats, ifyllts och insamlats i samband med arbetsplatsbesök vid nära hundratalet olika feriearbetsplatser. Totalt har 154 besök genomförts under de tre ferieperioderna. Dessa besök har koncentrerats till verksamheter som tagit emot 3 ungdomar eller fler den första ferieperioden, respektive 2 ungdomar eller fler de två efterföljande perioderna. Enkäter har brevlades översänts till de verksamheter som inte täckts in genom personliga besök. I slutet av den första veckan varje ferieperiod har utskick med föräldraenkäter postats till berörda föräldrar som har ungdomar i feriearbete. För högsta möjliga svarsfrekvens har ungdomar inom verksamheter som ej besökts såväl som föräldrar, utöver utskickade skriftliga frågeformulär, haft möjligheten att besvara enkäten elektroniskt på webben.

Besöken har förberetts och bokats på ett sådant sätt att det ska vara genomförbart att samla så många handledare och ungdomar som möjligt vid ett och samma tillfälle. Som regel har kontakt tagits telefonledes två-tre dagar i förväg. I mindre verksamheter har det i de flesta fall gått att identifiera och kontakta aktuell handledare för samtliga ungdomar direkt. Vid större arbetsplatser har det däremot oftast varit nödvändigt att först etablera kontakt med kontaktperson och/eller huvudhandledare, varefter denne gått ut med information om besöket internt och försökt sammanföra ungdomar och handledare ute i operativ verksamhet. Vid samtliga verksamheter som besökts har åtminstone kontaktperson/huvudhandledare besvarat enkäten, i många fall även ytterligare anställda i handledarfunktion. Ett större antal handledare har ofta deltagit vid de besök som genomförts på äldreboenden och dagis/förskolor/skolor, där ungdomarna vanligtvis arbetar inom olika närliggande avdelningar. Arbetsplatsbesöken har inte bara setts som en sammankomst för utdelning av enkäter, utan även för muntlig feedback av erfarenheter och synpunkter kring ferieverksamheten. De samtal som förts vid besöken har gett mer ”kött på benen” för att förstå statistiken och sätta in den i ett sammanhang.

Enkätstudien av de aktuella grupperna har genomförts i nära samarbete och dialog med ferieungdomar (tre ungdomar första perioden, två under period 2 och 3) som varit delaktiga i såväl planering och förberedelse som praktiskt genomförande av utvärderingen. Dessa ungdomar – som haft Vägledningscentrum som arbetsplats – har aktivt varit med i diskussioner kring enkätutformning, utdelning och ”inmatning” av enkäter, sammanställning av intryck från besök osv. Förutom att göra en viktig insats i operativt arbete, har ungdomarna i utvärderingsteamet under hela processens gång bidragit med att tillföra nya infallsvinklar när observationer från besök och enkätresultat diskuterats.

Svarsfrekvens och bortfall

Ungdomsenkäten har besvarats av totalt 711 ferieungdomar, vilket ger en svarsfrekvens på lite drygt 76 %. Denna frekvens i antal svar får räknas som fullt tillfredsställande för att ge en med verkligheten överensstämmande bild av den aktuella målgruppens attityder och förhållningssätt till ferieverksamheten. Det bortfall som föreligger beror till viss del på att alla ungdomar inte kunnat närvara och besvara enkäten vid samtliga arbetsplatsbesök, exempelvis på grund av sjukdom eller inarbetad ledighet. Vidare kan en stor del av bortfallet spåras till dem som arbetat inom verksamheter med 1-2 ferieungdomar, där endast 71 av lite drygt 160 utskickade enkäter besvarats och återsänts. Övergripande kan likväl de mönster som framträder i statistiken från ungdomsenkäten ses som tillförlitliga. Detta då sammansättningen av arbetsplatser som representeras i utvärderingen uppvisar en viss bredd i driftsform och verksamhetstyp samt att verksamheter som tar emot alltifrån 1 ferieungdom till 10 el. fler täckts in. Tillförlitligheten påverkas även i positiv riktning av att andelen ferieungdomar av

manligt och kvinnligt kön är likvärdig bland de svarande och att svarsfrekvensen totalt sett är jämt fördelad över varje ferieperiod, med bara ett par procentenheters skillnad.

Den enkät som utformats för att insamla synpunkter och erfarenheter från arbetsplatsernas perspektiv, har besvarats av 192 handledare. Vid nästintill samtliga verksamheter som besökts har åtminstone en handledare svarat på enkäten. Av det nära hundratalet feriearbetsplatser där besök genomförts under sommaren saknas svar från handledare vid sju olika ställen. Enkät svar har framförallt varit svåra att få in från handledare vid idrottsskolor och arrangemang som under en intensiv period tar emot ett stort antal ferieungdomar. Där har ofta handledarna varit för upptagna för att besvara enkäten vid bokade besök, och i vissa fall ej heller inkommit med svar brevlades. Sammantaget har ändå, med marginal, över tre fjärdedelar av handledarna inom de verksamheter som anmält intresse för att ta emot ferieungdomar medverkat i utvärderingen.

För att även få in synpunkter från handledare vid arbetsplatser med 1-2 ungdomar i feriearbete, har enkätutskick färdigställts och skickats ut till verksamheter där inga personliga besök planerats. Svar har här återsänts från 51 av de lite drygt 90 handledare till vilka utskick adresserats. Av dessa drygt 90 handledare har ytterligare 19 besvarat enkäten då besöksfrekvensen utvidgats till att även gälla verksamheter med 2 ungdomar period 2 och 3. Totalt har alltså 70, eller 74 %, av det totala antalet verksamheter med 1-2 ungdomar i feriearbete bidragit med svar på handledarenkäten.

När det gäller föräldraenkäten har svar inkommit från 445 föräldrar med ungdomar i feriearbete. Något som ger en svarsfrekvens på 48 %. Av de svarande har 431 fyllt i pappersenkäten medan 14 valt att besvara frågorna elektroniskt. Att något färre än hälften inom berörd målgrupp bidragit i utvärderingen innebär att det är viktigt att vara försiktig med att dra slutsatser vid statistisk analys utifrån föräldraenkäten. Här kan det tänkas att en skriftlig påminnelse hade ökat svarsbenägenheten avsevärt. Detta har dock inte ansetts som tids- och resursmässigt genomförbart på grund av målgruppens storlek. Då resultaten från föräldraenkäten bara är avsedda att användas som ett stöd- och referensmaterial för att förstå ungdomarnas förhållningssätt till ferieverksamheten, har emellertid den begränsade frekvensen av inkomna svar inte setts som vidare problematisk.

BAKGRUNDSINFORMATION OM MÅLGRUPPERNA

Ungdomarna

De ferieungdomar som har besvarat ungdomsenkäten (711 st.) uppvisar en jämn könsfördelning: 48 % killar och 52 % tjejer. Av samtliga svarande är över fyra femtedelar födda antingen 1991 eller 1992. 13 % har angivit 1990 som födelseår. Samtliga arbetskategorier finns representerade bland de ungdomar som inkommit med svar, men verksamheter inom vård/omsorg, park/anläggningar, vaktmästeri/städ och idrottsskola dominerar. Sammantaget har nära 70 % av det totala antalet ungdomar i utvärderingen arbetat med uppgifter kopplade till dessa fyra kategorier. De allra flesta av dessa har varit sysselsatta inom vaktmästeri/städ (22,5 %) och idrottsskola (17,5 %). Något fler än 60 % av de verksamheter där de svarande ungdomarna feriearbetat tillhör kommunal sektor, 30 % föreningsliv, 2 % privat näringsliv och 7 % andra verksamheter så som församlingar, landsting, stiftelser etc. Som tidigare nämnts är svarsfrekvensen jämt fördelad sett över samtliga tre ferieperioder, i förhållande till antalet ungdomar i feriearbete varje treveckorsintervall. Den stora merparten av de svarande i utvärderingen (samttaget nära 71 %) har arbetat vid arbetsplatser som tagit emot 2-5 eller 10 el. ungdomar i verksamheten.

Arbetsplatser med ensamarbetande respektive 6-9 ungdomar i feriearbete är dock representerade med från 6,5 och upp till drygt 13 % av det totala antalet som besvarat ungdomsenkäten.

Handledarna

Bland de 192 som besvarat handledarenkäten är könsfördelningen betydligt mer ojämn jämfört med vad som gäller för de ferieungdomar som deltar i utvärderingen. 30 % av de svarande handledarna är män och 70 % kvinnor. Detta kan i sig sägas vara en återspeglning av det faktum att nära hälften (49 %) av det totala antalet handledare som inkommit med svar arbetar inom vård/omsorg och utbildning/omsorg, vilka i sig är kvinnodominerade verksamheter. Tillsammans med vaktmästeri/städ (19 %) och park/anläggningar (12,5 %) utgör dessa två verksamheter de dominerande arbetskategorierna, även om var och en av de övriga täckts in med ett antal procentenheter. I linje med dem som besvarat ungdomsenkäten tillhör en tydlig majoritet, 70 %, av handledarna verksamheter inom kommunal sektor. Föreningar är dock också förhållandevis väl representerade (22 %) jämfört med privat näringsliv (3,5 %) samt verksamheter i annan driftsform (4,5 %). Viktigt att notera är att den största delen av handledarna (nära 30 %) är nya i denna roll. Ett likvärdigt antal medverkande i enkäten, mellan 15 och 16 %, har emellertid en erfarenhet av att handleda ferieungdomar som sträcker sig antingen 1-4 eller 10 år eller mer tillbaka i tiden.

Föräldrarna

Föräldraenkäten har, som tidigare nämnts, besvarats av 445 personer. Här finns en markant dominans av kvinnliga svarande inom den aktuella målgruppen (80 %). Vidare befinner sig ganska precis 90 % av dessa i åldergruppen 40-59 år, varav något fler än 65 % är mellan 40 och 49 år gamla. Ca 9 % uppvisar en ålder på 30-39 år. Precis som i fråga om ungdomsenkäten är samtliga arbets kategorier representerade inom de verksamhetsområden där de svarande föräldrarnas söner/döttrar feriearbetar. Mönstret i var föräldrarna kryssat för att berörda ferieungdomar är sysselsatta följer också övergripande samma riktning som bland svarande ungdomar. Totalt 71 % av de feriearbetande sönerna/döttrarna återfinns inom arbetskategorierna vård/omsorg, park/anläggningar, vaktmästeri/städ och idrottsskola. Utifrån det antal utskick som gjorts visar sig frekvensen av inkommande svar vara tämligen jämt fördelad mellan de olika ferieperioderna, från som lägst omkring 43 % (period 1) till som högst 51,5 % (period 2). Bland de svarande föräldrarna är det en knappt övervägande andel, ca 55 %, som anger att deras söner/döttrar har tidigare erfarenhet av feriearbete.

UTVÄRDERINGENS RESULTAT

Presentationen av utvärderingens resultat är disponerad på så vis att denna innehållsmässigt följer samma temaindelning som de enkäter som använts. Resultatredovisningen utgår huvudsakligen från de upplevelser och synpunkter som förmedlats av svarande ferieungdomar, men uppgifter från handledar- och föräldraenkäten används återkommande som ett referensmaterial. Genom att jämföra vad som i olika avseenden förs fram av handledare och föräldrar i relation till ungdomarnas redogörelser, kan ferieverksamhetens primära funktioner och nytta påvisas på ett nyansrikt och välgrundat sätt. De viktigaste resultaten sammanfattas med utgångspunkt i de strategiska målen för ferieverksamheten i utvärderingens sista avsnitt.

Arbetsökande och introduktion

Feriearbetena utgör för många ungdomar det första riktiga mötet med arbetslivet. Man får här en möjlighet till inblick i hur det går till att ha ett arbete, hur olika verksamheter och yrken fungerar osv. De erfarenheter man samlar på sig från sitt feriejobb kan därmed komma att ha en stor påverkan på den allmänna inställningen till lönearbete såväl som mer konkreta val kopplade till utbildningsinriktning och framtida yrkeskarriär. Hur ferieungdomarna tas emot och finner sig tillrätta i den verksamhet där de placeras blir därför en mycket viktig fråga. Det är dock inte bara informationen och introduktionen från arbetsplatsernas sida som kan sägas vara av stor betydelse, utan även den inledande kontakten med Piteå Kommun i ansöknings- och placeringsförfarandet. Även om de flesta av de svarande ungdomarna (41 %) ställer sig neutrala till en sådan kontakt då det mesta nu sköts och hanteras via webben, är de som tar ställning överlag positiva. Drygt 36 % menar att denna kontakt fungerat ”ganska bra” och något fler än 15 % ”mycket bra”. Då ungdomarna tillfrågas huruvida deras föräldrar varit involverade då ansökan skickats eller besked lämnats om erbjudet feriearbete, visar det sig att en övervägande del (58 %) inte självständigt haft hand om detta. Detta bekräftas utifrån föräldraenkäten, där över 70 % av de svarande föräldrarna uppger att de varit inblandade när sonen/dottern ansökt om feriearbete eller lämnat besked om angiven plats. Det absolut mest vanliga är att ferieungdomarnas föräldrar är involverade i processen att ansöka om feriearbete. Då handlar det framförallt om att föräldrarna påminner/uppmuntrar sonen eller dottern att ansöka om jobb inom utsatt tid, men det är även tämligen vanligt att dessa skickar in ungdomarnas ansökan (se tabell 1, baserad på ungdomsenkät).

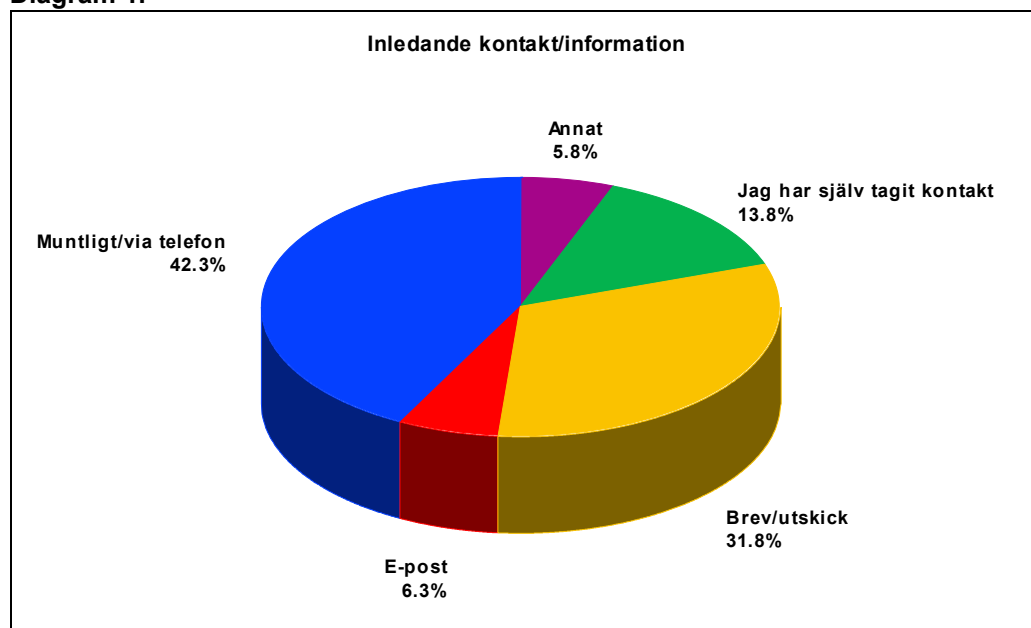
Tabell 1.

(Obs. Möjligt att kryssa för flera alternativ)	Antal	Procent
Påminna/uppmuntra att ansökan skickas	241	57.7
Skicka in ansökan	135	32.3
Påminna/uppmuntra att svar inlämnas	116	27.8
Lämna in svar	84	20.1
Påminna/uppmuntra att kontakt tas med arbetsplats/handledare	80	19.1
Annat	16	3.8
Summa	418	100 %

Här framkommer signaler om att ansökningsförfarandet skulle kunna förändras för att föranleda större engagemang bland ferieungdomarna och skapa en bättre förberedelse för dem att komma ut i arbetslivet. I linje med det menar exempelvis en ferieungdom att det borde vara så att *”man själv som ferieungdom söker jobbet som när man söker ett vanligt jobb, för att lära sig marknadsföra sig själv”*.

Den inledande informationen om feriearbetet från berörda arbetsplatser och handledare ges till övervägande del muntligt via telefon, men att informera genom utskick av brev är också vanligt. Intressant att notera i detta sammanhang är att nästan 14 % av ungdomarna uppger att de själva tagit kontakt med de verksamheter där de placerats (se diagram 1). Dessa siffror bekräftas också i handledarenkäten där nära 10 % av de svarande pekar på att det i regel är ungdomarna, ej de själva som handledare, som tar kontakt inför första arbetsdagen.

Diagram 1.



Många handledare ger uttryck för att informationen som förmedlas inför den första arbetsdagen är relativt kortfattad. Ett viktigt motiv bakom denna inledande kontakt sägs vara att skapa större trygghet för ungdomarna inför deras första möte med aktuell verksamhet. Den information som lämnas berör i regel tid och plats för att träffas, rekommendationer om klädval och lunch, samt, övergripande om arbetsuppgifter i jobbet. Då ungdomarna väl kommer till arbetsplatsen ordnas i regel samlingar där feriejobbarna bekantar sig med varandra och handledaren/handledarna, muntligt får information om arbetsplatsen, arbetet som ska utföras och arbetstider som gäller. På vissa håll kompletteras denna information med pärmar, kompendier och liknande där arbetsuppgifter och arbetsschema framgår. Ofta sker även en rundvandring i verksamheten där lokalerna förevisas och övrig personal (om sådan finns) presenteras. Det är här tydligt att berörda arbetsplatser, utifrån erfarenheter som samlats över åren, har upparbetat olika system för hur ungdomarna tas emot och introduceras. Vissa lägger tonvikten vid muntlig information, andra vid skriftliga instruktioner och/eller att ungdomarna initialt går bredvid ordinarie personal och med egna ögon ser hur arbetet går till. Oavsett hur formerna för introduktion rent konkret ser ut, framgår det att en stor majoritet av ungdomarna är belåtna med den information om arbetstider och arbetsuppgifter som getts de första dagarna feriearbetet. Sammantaget ger nästan 87 % av ungdomarna i utvärderingen uttryck för att de är ”mycket” eller ”ganska nöjda” i detta avseende (se tabell 2).

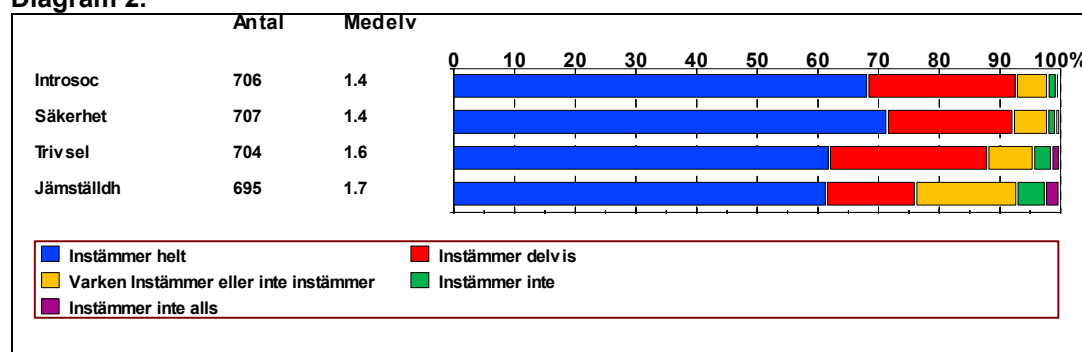
Tabell 2.

	Antal	Procent
Mycket missnöjd	12	1.7
Ganska missnöjd	19	2.7
Varken nöjd eller missnöjd	64	9.0
Ganska nöjd	210	29.7
Mycket nöjd	403	56.9
Summa	708	100 %

Dessa siffror är jämförbara med föräldrarnas ståndpunkt i frågan, där 88 % förmedlar just denna positivt präglade uppfattning kring den introducerande informationen. Om svaren gällande ungdomarnas upplevelser av denna förberedande information korsas med de olika arbetskategorierna som finns representerade, visar det sig att det inte går att urskilja någon enskild verksamhetstyp där ungdomarna är särskilt missnöjda. Verksamheter inom park/anläggningar, musik, kultur/media och kök utmärker sig dock positivt – här uttrycker ytterst få eller ingen av ungdomarna missnöje. Om siffrorna undersöks i förhållande till vilken sektor de svarande ungdomarna är verksamma inom, framgår det att ferieungdomar i föreningslivet är mest nöjda. Även om differensen mellan de olika sektorsalternativen är liten skiljer det, i proportion till antalet svarande från varje sektor, sju procent mellan dem som uppger sig vara belåtna i föreningar jämfört med verksamheter inom kommunal sektor. Varken i relation till det antal ungdomar som tas emot vid berörda arbetsplatser eller aktuell period då de svarande feriearbetar, går det att finna några tydliga skillnader i hur informationen upplevs bland ungdomarna.

Vid en närmare fördjupning av ungdomarnas erfarenheter när det gäller att komma tillrätta i arbetet, kan det övergripande konstateras att det stora flertalet anser sig ha introducerats i tillräcklig omfattning (diagram 2, se nedan).

Diagram 2.



Ett jämförbart antal, sammantaget kring 93 %, instämmer helt eller delvis i påståendet att de introducerats socialt vid arbetsplatsen respektive fått nödvändig information för att arbetet ska kunna utföras säkert och riskfritt. Något färre (ca 9 % färre) uttrycker att de fått en introduktion kring riktlinjer som gäller för trivsel och uppförande i den verksamhet där de feriearbetar. Det sista påståendet i frekvensdiagrammet, där ungdomarna fått ta ställning till i vilken grad arbetsuppgifter fördelas lika mellan ferieungdomar av olika kön, utmärker sig i förhållande till de övriga. Här förhåller sig mer än det dubbla antalet svarande ungdomar neutrala samt att det är något fler som ”inte” eller ”inte alls” instämmer. Bland dem som kryssat för dessa svarsalternativ (instämmer inte/inte alls) återfinns bara obetydliga skillnader mellan svarande av olika kön. Sammanfattningsvis antyder detta att det främst är jämställdhetsfrågan som framöver i utvecklingsarbetet är viktig att jobba med beträffande hur ungdomar introduceras vid feriearbetsplatserna. Det kan dock noteras att siffrorna överlag, utifrån samtliga fyra påståenden, påvisar en tämligen stabil frekvens i positiv riktning.

Sammanfattning

Resultaten visar att ferieungdomarna överlag har en positiv upplevelse av kontakten med Piteå Kommun i ansöknings- och placeringsförfarandet. Då de allra flesta enbart hanterat detta förfarande via webben och föräldrarna i hög grad varit involverade, upplevs det dock svårt att gradera kontakten i positiv/negativ riktning. Den inledande kontakten från arbetsplatsernas sida inför första arbetsdagen sker oftast muntligt via telefon eller brevledes. Det visar sig emellertid vara tämligen vanligt att ungdomarna själva står för denna initiala kontakt med feriearbetsplatserna. Oaktat hur formerna för den första kontakten ser ut, är en stor majoritet av de svarande är nöjda med information kring arbetet de första dagarna i feriejobbet. Övergripande har ungdomarna i hög utsträckning introducerats för vad som gäller kring socialt samspel, säkerhet samt trivsel och uppförande vid arbetsplatserna.

Handledaruppdraget

Av stor betydelse för att ferieungdomarna ska finna sig tillrätta inom de verksamheter där de placerats, är en systematisk och genomtänkt handledning. Att uppdraget som handledare är prioriterat ute bland berörda verksamheter förs fram som en viktig förutsättning för att feriearbetet ska kunna utgöra ett stöd av social karaktär, där ungdomarnas delaktighet, kreativitet och engagemang tillvaratas. Vidare också för att ferieungdomarna ska få en vidgad referensmall i arbetslivet och orientering i olika typer av yrken. Det kan här konstateras att merparten av ungdomarna (63 %) upplever att handledningen prioriteras ”ganska mycket” eller ”väldigt mycket” vid de arbetsplatser där de arbetar. Värt att notera är emellertid att drygt en fjärdedel av de svarande inte har någon åsikt kring i vilken utsträckning handledaruppdraget ses som viktigt eller ej (se tabell 3).

Tabell 3.

	Antal	Procent
Väldigt lite	30	4.3
Ganska lite	51	7.3
Varken lite eller mycket	179	25.5
Ganska mycket	270	38.5
Väldigt mycket	172	24.5
Summa	702	100 %

Om man tittar närmare på de ferieungdomar som uppgett att handledningen prioriteras ”ganska lite” eller ”väldigt lite” utifrån vilken typ av verksamhet som bedrivs vid arbetsplatserna, utmärker sig fyra arbets kategorier. I förhållande till antalet ungdomar i arbete inom varje kategori visar sig verksamheter inom vård/omsorg (21 %), utbildning/omsorg (15 %), park/anläggningar (13,5 %) och vaktmästeri/städ (9 %) vara mest representerade. Då dessa resultat jämförs utifrån den sektorstillhörighet som feriearbetsplatserna har, framkommer däremot inga anmärkningsvärda skillnader.

Med utgångspunkt i iakttagelsen att det stora flertalet ungdomar ändå upplever att handledningen ses som viktig vid arbetsplatserna där de feriearbetar, ter sig frågan om huruvida de även anser att handledaren/handledarna ger tillräcklig vägledning som högstintressant. De svarande i ungdomsenkäten ger ett tydligt positivt svar på denna frågeställning: hela 93 % uttrycker att så är fallet. Inom verksamheterna kök, kultur/media, arrangemang och administration menar så gott som samtliga ungdomar att vägledningen är tillräcklig i arbetet. Också vid arbetsplatser där arbetet kretsar kring park/anläggning och

vaktmästeri/städ, där vissa frågetecken framkommit kring hur handledningen prioriteras (se ovan), påvisar resultaten att mellan 94 och 97 % trots allt upplever att de vägleds i feriejobbet på ett tillfredsställande sätt. Bland de föräldrar som ansett sig ha en tillräcklig insyn i sonen/dotterns feriearbete för att ta ställning i frågan, ser 90 % vägledningen som tillräcklig från handledarhåll.

För att ge en bakgrund till handledarnas möjligheter att i sitt dagliga arbete prioritera handledarrollen, har det setts som viktigt i denna utvärdering att också beakta vilka resurser och vilket stöd dessa får för att handleda inom sina respektive verksamheter. Här framstår resultaten något tvetydiga (se tabell 4).

Tabell 4.

	Antal	Procent
Väldigt lite	18	9.6
Ganska lite	18	9.6
Varken lite eller mycket	59	31.4
Ganska mycket	56	29.8
Väldigt mycket	37	19.7
Summa	188	100 %

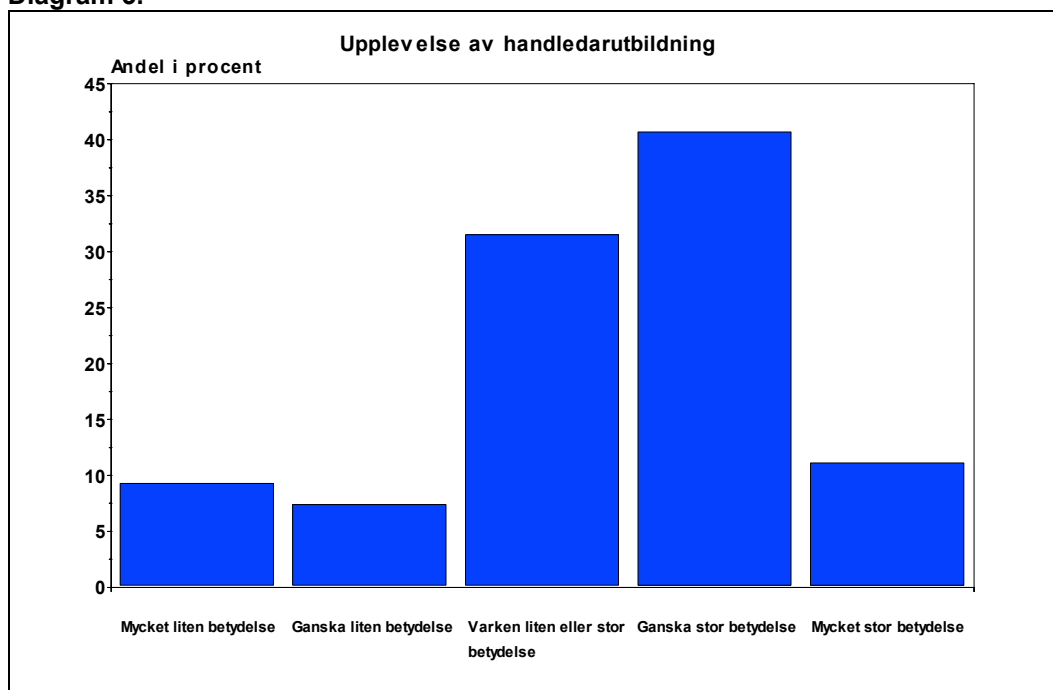
Å ena sidan uppger totalt nära hälften av de svarande att de får ”ganska mycket” eller ”väldigt mycket” resurser. Detta medan ungefär 19 %, å andra sidan, pekar på att resurserna är begränsade. Samtidigt framgår det att något fler än 30 % ställer sig neutrala och ger uttryck för att de varken har lite eller mycket resurser.

Vid en fördjupad analys där upplevelsen av tillgång till handledarresurser korsanalyseras med verksamhetstyper, visar siffrorna att det är inom just de arbetskategorier där ungdomarna främst anser handledningen vara ”ganska lite” eller ”mycket lite” prioriterad som även handledarna ser resurserna som mest begränsade. Nästan 22 % av de svarande handledarna inom vård/omsorg respektive park/anläggningar samt strax över 20 % inom utbildning/omsorg och drygt 16 % sysselsatta med vaktmästeri/städ menar att det finns en knapphet i de resurser som ges för handledning i deras verksamheter. Vid genomförda arbetsplatsbesök har åtskilliga handledare inom framförallt vård/omsorg och utbildning/omsorg muntligt uttryckt att arbetsbördan allmänt sett är hög på grund av en begränsad personaltäthet där de arbetar. Då dessutom ”ordinarie” handledare går på semester och många nya vikarier kommer in i verksamheterna under framförallt period 2 och 3, upplevs handledningen svår att hantera i relation till löpande arbetsuppgifter. Noteras kan emellertid att det inte främst är de som är nya som handledare eller har begränsad erfarenhet i rollen som påvisar missnöje med resurserna för handledning, utan i första hand dem som utgjort handledare för ferieungdomar 10 år eller mer. Bland dessa erfarna feriehandledare är det hela 32 % som upplever sig ha ”ganska lite” eller ”väldigt lite” resurser. De svarande i enkäten som är nya i rollen är dock högt representerade bland dem som förhåller sig neutrala i denna fråga, vilket sannolikt sammanhänger med att många anser sig ha för begränsad referensmall bakåt i tiden som handledare för att kunna ta ställning. De handledare som i handledarenkäten ger uttryck för att resurserna är knappa visar sig vara tämligen jämt fördelade mellan verksamheter i kommunal regi och föreningsliv, 20 respektive 23 % inom dessa sektorer.

En väg att bli bättre ”rustad” för att som handledare ta emot och vägleda ferieungdomar i arbetet är att delta i den handledarutbildning som anordnas i Piteå Kommuns och Vägledningscentrums regi. Bland de svarande i handledarenkäten är det lite drygt en fjärdedel som deltagit i denna utbildning. De arbetskategorier som varit bäst representerade vid handledarutbildningen är vård/omsorg och vaktmästeri/städ, där 29 respektive 33 % av handledarna uppger att de deltagit. Verksamheter inom idrottsskola, kök, arrangemang och administration kan också nämnas i detta sammanhang, men här har jämförelsevis ett färre antal handledare totalt sett varit verksamma. Övergripande är representationen vid handledarutbildningen likvärdig från verksamheter inom kommunal sektor, näringsliv samt föreningar. Även om deltagandefrekvensen är något högre bland dem med 3 års erfarenhet i rollen eller mer, går överlag inga större skillnader att urskilja mellan mer eller mindre erfarna feriehandledare.

Vad man slutligen kan fundera över är vilken betydelse de 49 handledare som deltagit i utbildningen upplever att denna sammankomst haft i att stödja dem i handledarrollen. Här menar en knapp majoritet att utbildningen haft en ”ganska stor” eller ”mycket stor betydelse” som ett stöd för dem som handledare, även om andelen som svarat ”varken/eller” är betydande (se diagram 3).

Diagram 3.



Antalet deltagande handledare är här för litet i relation till den totala gruppen svarande för att det ska vara möjligt att dra några slutsatser kring hur utbildningen upplevts, utifrån verksamhetstyp, sektorstillhörighet eller handledarerfarenhet.

Sammanfattning

Även om merparten av ungdomarna uttrycker att handledningen ses som viktig vid deras respektive feriearbetsplatser, är det en ganska stor grupp som ställer sig neutrala eller ser handledarrollen som lågt prioriterad. Likafullt anser dock en överväldigande andel av ferieungdomarna att de får tillräcklig vägledning i det dagliga arbetet. Från handledarhåll är det trots detta påfallande få som anser sig ha resurser i tillfredsställande utsträckning för att kunna ge systematisk handledning till berörda ungdomar. En fjärdedel av de svarande handledarna har deltagit i handledarutbildningen som anordnats i VLC:s regi, där de allra flesta procentuellt sett representerar vård/omsorg och vaktmästeri/städ. Bland deltagarna är det en knapp majoritet som menar att utbildningen haft ganska/mkt stor betydelse för att stärka dem i handledarrollen.

Syn på ferieverksamheten

Som tidigare nämnts avses ferieverksamheten skapa möjligheter för ungdomar att få en introduktion i arbetslivet och knyta kontakter med arbetsgivare, för att på sikt öka anställningsmöjligheter och främja entreprenörskap. Berörda arbetsplatser ska även genom feriejobben kunna komma i kontakt med framtida presumtiva arbetstagare. Ur ett kommunperspektiv ska också feriearbetena bidra till att ge ungdomarna en känsla av delaktighet och engagemang i samhällslivet lokalt som stärker banden till hemorten och ökar benägenheten att de stannar kvar/återflyttar i framtiden. Utgångspunkten är således att ferieverksamheten ska ge nytta för alla involverade parter. För att kunna klargöra i vilken omfattning dessa eftersträvade effekter i realiteten uppnås, framstår det som centralt att närmare undersöka och illustrera vilka drivkrafter som fungerar styrande för ungdomar och arbetsplatser i feriearbetena. I enkäterna har de svarande inom de respektive målgrupperna (ungdomar och handledare) därför fått ta ställning till vad de uppfattar utgöra det huvudsakliga motivet till att ferieungdomar tas emot inom aktuella verksamheter. Handlar det primärt om att understödja och underlätta dagligt arbete vid arbetsplatserna, om kontaktskapande som kan leda till framtida anställning i någon form, eller ansvarstagande för kommunens ungdomar? De svarande ungdomarna och handledarna har här ombetts att kryssa för det av dessa tre alternativ som de anser vara viktigast.

Bland ungdomarna upplever den största andelen (över 46 %) att de tas emot vid sina respektive feriearbetsplatser för att man inom dessa verksamheter vill ta ansvar för ungdomar i kommunen (se tabell 5).

Tabell 5.

	Antal	Procent
Avlastning i arbetet	219	31.7
Kontakter för framtida anställning	72	10.4
Ta ansvar för ungdomar i kommunen	320	46.4
Annat	79	11.4
Summa	690	100 %

Enligt nära 32 % utgör dock även avlastning i arbete ett viktigt motiv till att de bereds plats hos berörda arbetsplatser. Förhållandevis få ungdomar, lite drygt 10 %, ser kontakter för framtida anställning som en central drivkraft i detta avseende. Ett jämförbart antal har i enkäterna angett alternativet ”annat”, där det är vanligt att man pekar på introduktionen i arbetslivet och möjligheten till insyn i olika arbeten/yrken som de mest betydelsefulla

grunderna bakom intresset för feriearbete. Om dessa siffror jämförs med motsvarande i handledarenkäten, synliggörs både en del likheter *och* skillnader som kan ses som intressanta (se tabell 6).

Tabell 6.

	Antal	Procent
Avlastning i arbetet	23	12.1
Kontakter för framtida anställning	30	15.8
Ta ansvar för ungdomar i kommunen	122	64.2
Annat	15	7.9
Summa	190	100 %

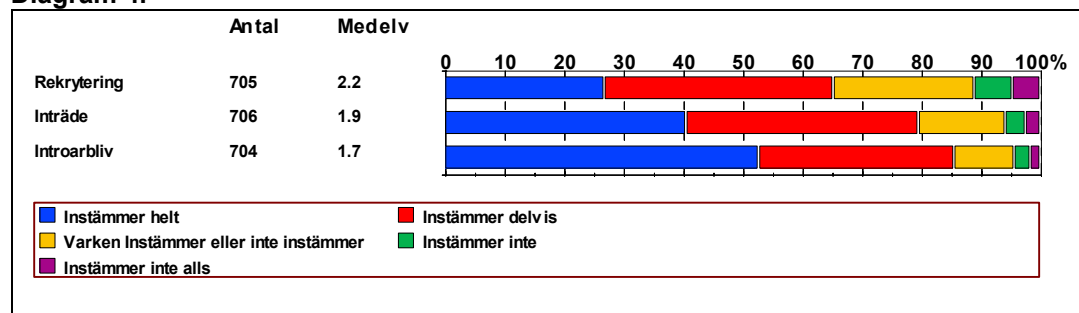
I linje med vad som framkommer utifrån ungdomsenkäterna, är det också bland handledarna ansvarstagandet för kommunens ungdomar som anses vara den allra viktigaste drivkraften. Jämfört med de svarande ungdomarna är det emellertid en påtagligt högre andel, nästan 18 % fler, handledare som kryssat för detta svarsalternativ som det huvudsakliga motivet till att ta emot ferieungdomar vid arbetsplatsen. Bland intressanta skillnader kan nämnas att handledarna ser avlastning i arbetet som en långtifrån lika viktig grund som ungdomarna till varför deras verksamheter anmält intresse som feriearbetsplatser. I jämförelse med ungdomarna anser vidare drygt 5 % fler handledare att kontakter för framtida anställning utgör det mest centrala skälet till att ungdomar tas emot i feriejobb inom verksamheten.

Ifall resultaten i ungdomsenkäten bryts ner och analyseras utifrån de olika arbetsplatsernas verksamhetsinriktning, kan det konstateras att ferieungdomarna inom främst turism/service (56 %), park/anläggningar (47 %), vaktmästeri/städ (36 %) samt arrangemang (36 %) upplever avlastning i arbetet som en primär drivkraft. De ungdomar som har kryssat för kontaktskapandet för framtida anställningsmöjligheter som mest betydande återfinns framförallt vid arbetsplatser där arbetet handlar om kök (22 %) eller vård/omsorg (20,5 %). Samtliga arbets kategorier utom kultur/media är tämligen högt representerade när det gäller verksamhetstyper där ferieungdomarna upplever ansvarstagandet för ungdomar i kommunen som en betydande faktor, men idrottsskolor (66 %), utbildning/omsorg (61 %) och musik (53 %) utmärker sig mest i detta sammanhang.

Mer övergripande återfinns endast marginella skillnader mellan verksamheter inom kommunal sektor och föreningsliv i denna fråga. Mellan de flitigast representerade svarsalternativen bland ungdomar ute i kommunala verksamheter respektive föreningar, ”avlastning i arbete” och ”ta ansvar för ungdomar i kommunen”, skiljer det bara några få procentenheter. Noteras kan att något fler (ca 4,5 % fler) i feriearbete vid arbetsplatser i kommunal regi har kryssat för kontaktskapande för anställningsmöjligheter som centralt. De procentuellt sett allra flesta ungdomar med denna upplevelse, där kontakter för möjlig anställning står i fokus, feriearbetar dock vid privata företag. Inom privat näringsliv såväl som verksamheter i ”annan driftsform” är det likväl svarsalternativet ”avlastning i arbete” som är mest flitigt representerat.

I syfte att närmare studera ungdomarnas syn på feriearbetena har de svarande fått ta ställning till i vilken grad de instämmer i tre olika påståenden kopplade till feriejobbets betydelse för framtida anställningsmöjligheter/rekrytering, att orientera och etablera sig i arbetslivet, samt, nå inblick i lönearbetets villkor (se diagram 4).

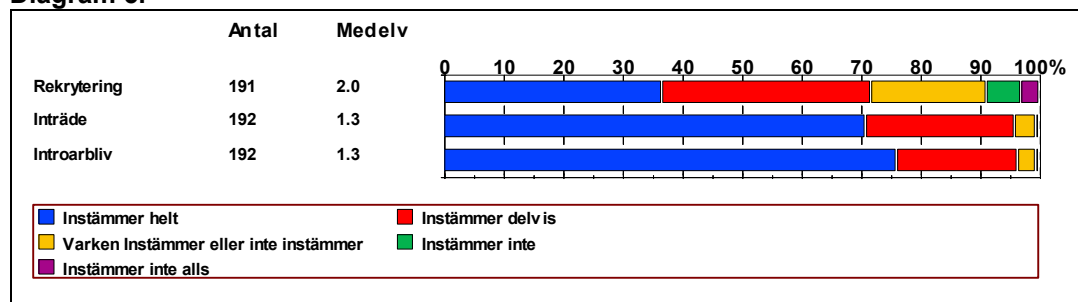
Diagram 4.



Det första påstående ungdomarna fått ta ställning till är: "feriearbetet skapar bättre möjligheter för mig att få anställning i framtiden". Här anger den största gruppen av de svarande (38,5 %) att de till viss del instämmer. Totalt sett menar något fler än 65 % att de helt eller delvis instämmer i detta påstående. Detta samtidigt som omkring 10 % av ungdomarna i enkäten uttrycker att de "inte" eller "inte alls" instämmer, vilket är mellan 5 och 7 procentenheter fler än motsvarande frekvens för de svarande på de två nästkommande påståendena. Noterbart är att nästan en fjärdedel av ferieungdomarna saknar uppfattning kring huruvida feriejobbet leder till bättre anställningsmöjligheter eller ej. Muntlig feedback vid arbetsplatsbesöken gör gällande att många ungdomar, framförallt då 16-åringarna som ofta är ute i jobb första gången, inte i någon hög utsträckning har hunnit börja fundera i dessa banor. Vidare framförs också illustrativt av en ferieungdom att "Dom ställen som finns för feriearbeten är ofta speciella sommarställen... alltså, om man vill få det lättare för ungdomar att komma ut i arbetslivet, lägg fram mer 'normala' jobb".

I jämförelse med påståendet gällande anställningsmöjligheter är det sammantaget ca 14 % fler (79,5 %) som helt eller delvis instämmer i att "feriearbetet skapar bättre möjligheter för mig att komma ut och orientera mig i arbetslivet". Bland dessa är det en knappt övervägande andel som "helt instämmer" i att feriejobbet har denna funktion. En än större representation bland de svarande i denna riktning återfinns i det nästkommande påståendet som handlar om att "feriearbetet ger mig en bättre inblick i hur det fungerar att ha ett arbete". När det gäller denna sociala och lärande relaterade aspekt av ferieverksamheten är det över 85 % som helt eller till viss del instämmer i att de via feriejobbet får en introducerande inblick där de drar på sig erfarenheter om vad som gäller i lönearbetet. Fler än hälften av det totala antalet svarande, över 52 %, uppger att de "instämmer helt" i att feriearbetet fungerar på detta vis. Sammanfattningsvis kan alltså denna sistnämnda sociala lärandedimension sägas utgöra ferieverksamhetens tydligast framträdande funktion, när det gäller att underlätta ungdomars inträde i arbetslivet. Detta framförs också från föräldrahåll, där en förälder exempelvis påpekar att "Det är ofta ungdomarnas första kontakt med arbetslivet, det är en form av fostran att få lära sig att ta ansvar för olika uppgifter".

Handledarnas syn på feriearbetets funktion i detta avseende visar sig övergripande följa samma mönster som de svarande ferieungdomarna (se diagram 5).

Diagram 5.

Även om det är fler handledare än ungdomar som i någon grad håller med om att feriearbetet förbättrar framtida anställningsmöjligheter, är det jämförelsevis få som helt eller delvis instämmer i detta påstående i relation till de två nästföljande. Totalt omkring 96 % av handledarna ger uttryck för att feriearbetet underlättar för ungdomar att orientera sig och komma ut i arbetslivet. Ytterligare något fler stämmer in i påståendet att ungdomar genom feriejobben får en bättre inblick i hur det fungerar att ha ett arbete, varav så många som lite drygt tre fjärdedelar instämmer helt.

På basis av de resultat som framkommit kring drivkrafterna bakom feriearbete och feriejobbets funktion, framstår det som viktigt att sammanfattningsvis klargöra i vilken omfattning som svarande ungdomar och handledare upplever att ferieverksamheten ger nytta. Dels den sociala och arbetslivsrelaterade nytta som ungdomar upplever att feriejobbet ger utöver lön, dels den nytta som handledare uppfattar ur ett arbetsgivar- och kommunperspektiv. De allra flesta av ungdomarna uppvisar här ett förhållningssätt där de är tämligen nöjda och feriearbetet ger dem ”ganska mycket” nytta, i form av erfarenheter och inblickar i arbetslivet samt i viss mån kontakter med arbetsgivare (tabell 7).

Tabell 7.

	Antal	Procent
Väldigt lite	15	2.1
Ganska lite	51	7.3
Varken lite eller mycket	174	24.8
Ganska mycket	320	45.6
Väldigt mycket	142	20.2
Summa	702	100 %

Allt som allt är det över 65 % av ferieungdomarna som indikerar just detta. Nästan en fjärdedel är dock av åsikten att ferieverksamheten varken gör till eller från i detta avseende. Detta stärks av muntliga synpunkter från arbetsplatsbesöken där åtskilliga ungdomar efterlyser mer meningsfulla arbetsuppgifter, närmare kopplade till ordinarie verksamhet vid de arbetsplatser där de feriearbetar.

Om den nytta av feriejobben som ferieungdomarna upplever undersöks fördjupat utifrån de olika typer av verksamheter där dessa arbetar, visar det sig att vård/omsorg, utbildning/omsorg och kök står ut från mängden på ett positivt sätt. Inom samtliga dessa tre arbetskategorier uppger omkring en tredjedel att de ser ”ganska mycket” eller ”väldigt mycket” nytta av feriearbetet. Observeras bör att det är just inom dessa verksamhetstyper som ungdomar i störst utsträckning också upplever att kontakter för framtida anställning utgör ett viktigt motiv till varför ferieungdomar tas emot. Då samtliga dessa kategorier av

verksamheter tillhör kommunal sektor finns en bra grund för att förklara varför mellan 8 och 15 % fler ferieungdomar där ser nytta i feriejobben, i jämförelse med motsvarande verksamma vid arbetsplatser i annan regi. Den nytta som handledare anger för berörda verksamheter och kommun är jämförbar i omfattning i förhållande till vad som framkommit i ungdomsenkäten. Totalt menar något fler handledare att ferieverksamheten ger ganska eller väldigt mycket nytta, men skillnaden är begränsad. Bland handledarna är det dock jämförelsevis ytterst få, drygt 8 % färre, som uttrycker att de upplever ”ganska lite” eller ”väldigt lite” nytta av verksamheten med feriearbeten.

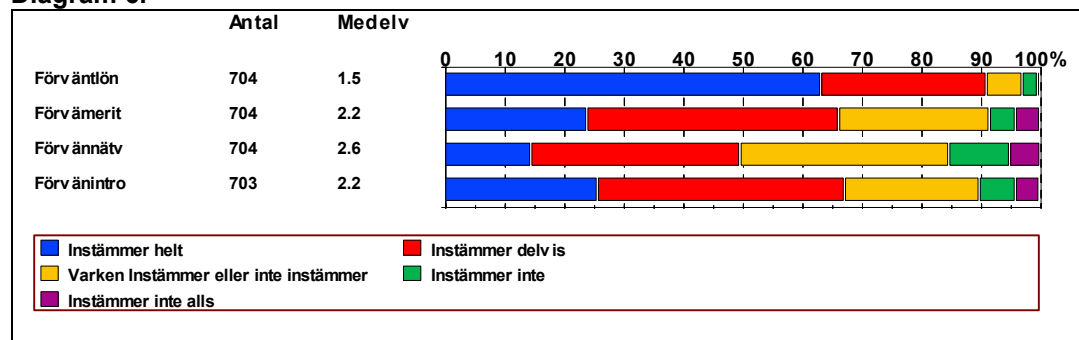
Sammanfattning

Såväl svarande ferieungdomar som handledare ger uttryck för att ansvarstagande för ungdomar i kommunen utgör den enskilt viktigaste drivkraften till varför ungdomar tas emot vid feriearbetsplatserna. Detta samtidigt som feriearbetena endast i begränsad utsträckning uppfattas som centrala för att knyta kontakter som kan främja framtida anställningsmöjligheter. Det framkommer i det avseendet att ungdomarna har svårt att se på vilket sätt feriejobben kan tänkas skapa bättre möjligheter för dem i yrkeslivet framöver. Ferieverksamheten anses dock som viktig bland ungdomarna för att dessa ska komma ut och få referenspunkter i arbetslivet samt lära sig hur det fungerar att ha ett avlönat arbete. En dryg majoritet av de svarande menar att feriejobbet ger ganska mycket eller väldigt mycket nytta för dem som ferieungdomar, utöver lön och förbättrad ekonomi.

Ferieungdomarnas förväntningar och ansvar

I det föregående avsnittet illustrerades ungdomars såväl som berörda handledares drivkrafter till feriearbete samt i vilken mån de upplever att ferieverksamheten ger nytta. Detta som ett stöd för att skapa nya anställningsmöjligheter/rekrytering, främja ungdomars orientering och framtida etablering i arbetslivet samt, ur ett socialt lärandeperspektiv, ge en introduktion i hur det går till att ha ett arbete. Dessa drivkrafter anses vara nära sammanbundna med de intressen utifrån vilka man går in i jobbet och vad man som ett resultat av detta förväntar sig få ut av feriearbetet. I detta avsnitt är ambitionen att närmare undersöka och belysa hur ungdomar orienterar sig i feriearbetet samt i vilken grad de upplever engagemang, meningsfullhet och ansvarstagande i de arbetsuppgifter som utförs. Utifrån de frågor som formulerats har här en central utgångspunkt varit att ta reda på hur de strategiska målen för ferieverksamheten är relaterade till ungdomarnas reella förväntningar och intresseriktningar. Inledningsvis har de svarande ungdomarna fått gradera i vilken mån de instämmer i påståenden om vad som utgör viktiga skäl för deras intresse att feriearbeta. Är det intressen kopplade till lön, möjligheter att få tillgång till meriter (intyg, referenser etc.) och erfarenheter från arbetslivet, kontakter med arbetsplatser och arbetsgivare eller, helt enkelt, introduktionen i hur det går till att ha ett arbete som står i förgrunden (se diagram 6)?

Diagram 6.



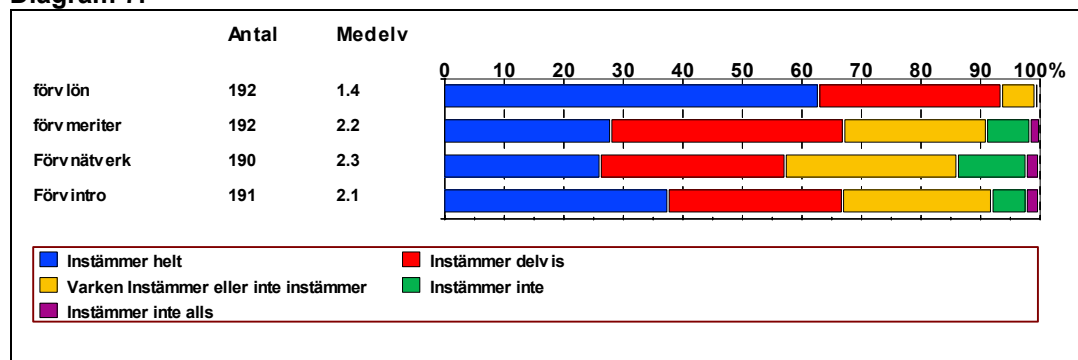
Här framgår det tydligt att lönen med rejäl marginal, mellan 24 och 41 % i relation till de tre andra typerna av påståenden, utgör den enskilt mest betydande motiverande faktorn till ungdomarnas intresse för att feriearbete. Sammanlagt strax över 91 % instämmer helt eller delvis i att lönen är ett viktigt skäl till deras intresse att feriearbete. Utöver detta ser ett jämförbart antal av de svarande (omkring 66 och 67 %) meriterna och erfarenheterna respektive möjligheten till introduktion i hur arbetsliv och lönearbete fungerar som betydelsefulla aspekter. Påståendet om arbetsgivarkontakterna som ett viktigt skäl bakom intresset till feriearbete skiljer sig från de övriga, då en jämförelsevis stor andel ungdomar här antingen saknar uppfattning eller inte instämmer. Detta går i linje med vad åtskilliga ungdomar uttryckt vid arbetsplatsbesöken. Det är här tydligt att många finner det svårt att se huruvida, och på vilket sätt, feriejobbet kan resultera i kontakter som kan tänkas underlätta eventuellt jobbsökande framöver.

Från de föräldrar som inkommit med enkätsvar framkommer en liknande bild av hur ferieungdomarna är inställda till dessa påståenden. De två mest betydande skälen till sonens/dotterns intresse för feriearbete anses vara lönen (91 %) respektive introduktionen till hur arbetslivet fungerar och hur det går till att ha ett arbete (drygt 70 %). Detta medan meriterna och erfarenheterna från feriearbetet (ca 64 %) samt kontakterna med arbetsgivare (46 %) ses som i lägre grad intressegrundande för deras söner/döttrar.

Vid en djupare analys av hur ferieungdomar inom olika kategorier av verksamheter förhåller sig till meriterna och erfarenheterna från feriearbetet, visar det sig att arbetskategorierna kök (82 %), idrottsskola (78 %), turism/service (72,5 %) och vård/omsorg (69,5 %) är högt representerade bland de svarande som helt eller delvis instämmer. Förhållandevis många inom verksamheter där totalt sett få ungdomar är placerade, som arrangemang och administration, stämmer även de in i detta påstående. Intressant att notera här är även att ferieungdomar av kvinnligt kön i högre utsträckning än dem av manligt (drygt 13 % fler) anger meriterna och erfarenheterna som ett betydelsefullt skäl till intresset för att feriearbete. Överlag är det många föräldrar som efterlyser en tydligare dokumentation av de erfarenheter som ungdomarna samlar i feriearbetet. Så uttrycker en förälder till exempel att *"Någon form av intyg att man passat tider och fungerat i samarbetet med handledare och arbetskompisar vore bra, man ska kunna ha med feriearbetena i sitt CV"*.

Bland det i storlek jämförbara antalet ungdomar som ser introduktionen i arbetslivets och lönearbetets funktionssätt som en betydelsefull faktor är det också just arbetskategorierna kök (77 %) och vård/omsorg (74 %) som utmärker sig. Även verksamheter kopplade till utbildning/omsorg står ut från mängden, då över en tredjedel av de svarande inom denna verksamhetstyp instämmer helt eller delvis i detta avseende. De enda typer av verksamheter där en klart övervägande andel av ungdomarna i någon grad (helt/delvis) instämmer i påståendet gällande arbetsgivarkontakter är kök och kultur/media. Handledarnas uppfattning om hur ungdomarna orienterar sig i feriearbetet följer övergripande samma mönster som redovisats ovan (se diagram 7).

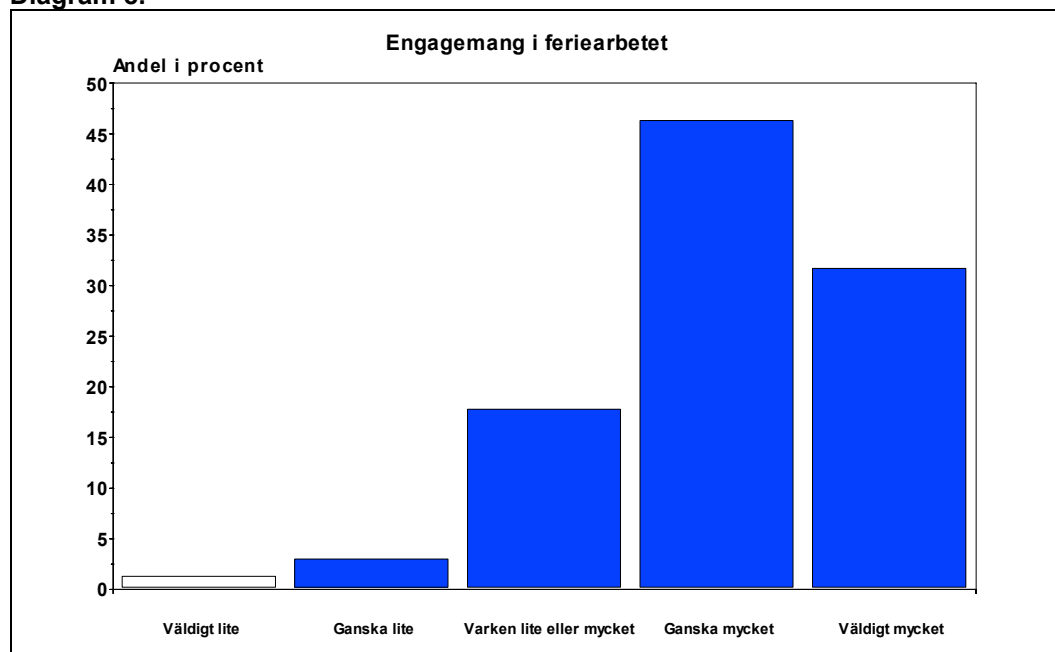
Diagram 7.



Det primära intresset för att feriejobba anses på ett tydligt sätt ha sin grund i lönen för arbetet, men meriterna/erfarenheterna från arbetslivet och introduktionen i lönearbetet framförs också utgöra viktiga delar. Det minst viktiga skälet till ungdomarnas intresse för feriearbete bedöms vara möjligheten att genom arbetet nå arbetsgivarkontakter, även om andelen som här instämmer helt eller delvis är något (ca 7 %) högre jämfört med de svarande i ungdomsenkäten.

Ju fler av dessa olika förväntningar som möts vid feriearbetsplatsen, desto större engagemang kan det förväntas att den enskilde ferieungdomen känner i jobbet. Om det tidigt blir tydligt att feriejobbet ger meriter, erfarenheter och kontakter som är användbara för framtida utbildnings- och/eller anställningsmöjligheter, kan detta fungera som en ”morot” som ökar ungdomarnas intresse. Det kan vidare också tänkas att värdefulla ej väntade sociala dimensioner i feriejobbet som delaktighet, kamratskap och nätverksbyggande upptäcks under arbetets gång, som balanserar upp förväntningar som initialt är låga eller enbart löneorienterade. Trots att intresset bland de svarande i ungdomsenkäten till väldigt stor del utgår från den lön som arbetet ger, kan det konstateras att ungdomarna i hög grad anser sig vara engagerade i sitt feriejobb (se diagram 8).

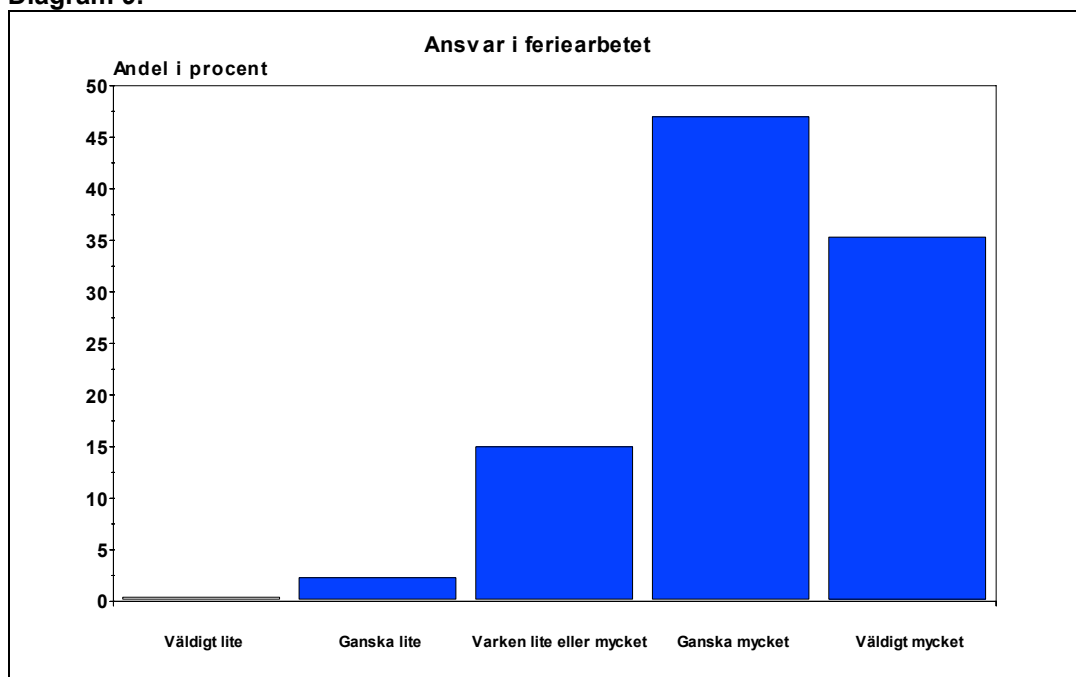
Diagram 8.



Nära 80 % anger att de har ”ganska mycket” eller ”väldigt mycket” engagemang i feriearbetet, vilket indikerar att det finns fler delar än ekonomi som i positiv riktning spelar in i hur de värderar sina upplevelser vid berörda arbetsplatser. Denna bild av ungdomarnas engagemang bekräftas av handledarna som i sina enkätsvar förmedlar en likartad uppfattning. Här ser visserligen fördelningen annorlunda ut mellan svarsalternativen ”ganska mycket” respektive ”väldigt mycket” engagemang, då omkring 13 procent fler handledare än ungdomar valt att kryssa för det tidigare alternativet på bekostnad av det senare. Totalt sett är det ändå något fler handledare som ger uttryck för att ungdomarna har engagemang när de utför uppgifterna de tilldelats vid feriearbetsplatserna.

Då det tidigare påvisats att den sociala lärandedimensionen kring vad som gäller i lönearbetet och introduktionen i hur arbetslivet fungerar (se diagram 4 och 6) utgör ferieverksamhetens kanske mest betydande funktioner, är det viktigt att klarlägga omfattningen av ungdomarnas ansvarstagande i feriejobbet. Även om ungdomarna inte kan utföra samma typ av arbetsuppgifter som ordinarie anställda inom åtskilliga verksamheter, kan ett visst mått av eget ansvar ses som centralt för att de ska uppleva jobbet som meningsfullt och få en rättvisande inblick i lönearbetets villkor. Att ungdomarna själva är villiga att åta sig ansvar i feriearbetet kan även, på motsvarande sätt, ses som en återspeglning av att de i grunden känner sig engagerade och funnit sig tillrätta inom de verksamheter där de är sysselsatta. Då ungdomarna fått gradera i vilken omfattning de anser sig ta ansvar i jobbet, framkommer det att siffrorna är fördelade näst intill identiskt med upplevt engagemang i feriearbetet (se diagram 9).

Diagram 9.



Något fler än 82 % av ferieungdomarna menar att de tar ”ganska mycket” eller ”väldigt mycket” ansvar i det dagliga arbetet. En likvärdig procentuell andel svarande ungdomar som i den föregående frågan, 15 %, har vidare ställt sig neutrala och valt mellanalternativet. Tendensen bland berörda handledare är även den densamma som gällande upplevt engagemang i feriejobbet. Allt som allt är det en jämförbar procentuell andel, strax över tre fjärdedelar av de svarande, som anger att ungdomarna tar ganska eller väldigt mycket ansvar i

feriejobbet. Även här är det emellertid drygt 13 % fler handledare än ferieungdomar som kryssat för svarsalternativet ”ganska mycket” ansvar.

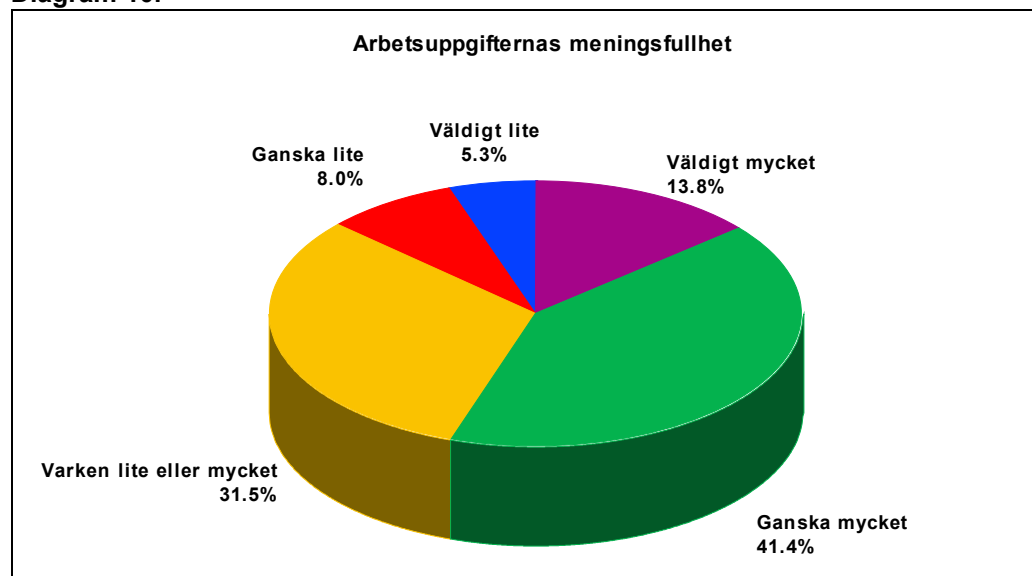
Med grund i att den sociala lärandedimensionen när det gäller lönearbetets villkor och arbetslivets sätt att fungera visar sig vara så viktig, är avsikten nu att närmare illustrera ungdomarnas förhållningssätt till feriearbetet i detta avseende. Detta har gjorts genom att de svarande i enkäten fått ge sin syn på den roll som feriearbetet spelar i att introducera dem som ungdomar i att ta ansvar för arbetstider, arbetsuppgifter osv. Här bekräftas feriearbetenas betydelse som ett introducerande stöd och källa till lärande (se tabell 8).

Tabell 8.

	Antal	Procent
Helt oviktigt	6	0.9
Ganska oviktigt	15	2.1
Varken oviktigt eller viktigt	121	17.2
Ganska viktigt	295	41.9
Mycket viktigt	267	37.9
Summa	704	100 %

Näst intill 80 % av ungdomarna ger här uttryck för en uppfattning där feriejobbet fyller en ”ganska viktig” eller ”mycket viktig” funktion i denna riktning. Bara tre procent av de svarande förmedlar en åsikt i motsatt riktning. Bland ferieungdomarna i enkäten går det inte att urskilja några anmärkningsvärda skillnader i uppfattning beroende på typ av verksamhet där de varit sysselsatta eller vilken sektor feriearbetsplatserna tillhör. Andelen av de svarande i föräldraenkäten som ser denna dimension av feriearbetet som viktig i ganska stor eller mycket stor utsträckning är, till och med, ännu högre än bland ferieungdomarna i utvärderingen (nära 94 %). Trots att en stor andel ungdomar ser viktiga dimensioner i feriearbetena utöver lön som de uppfattar underlättar deras orientering och framtida etablering i arbetslivet samt att de anser sig ha mycket engagemang och ta ansvar i sitt arbete, är det inte givet att de i grunden upplever arbetsuppgifterna som meningsfulla. Med anledning av det har frågan ställts om i vilken grad arbetsuppgifterna i feriearbetet är meningsfulla för dem som ferieungdomar (se diagram 10).

Diagram 10.



Även om merparten, drygt 55 %, uttrycker att arbetsuppgifterna har ganska mycket eller väldigt mycket meningsfullhet, indikerar resultaten överlag uppfattningar som väcker en del frågetecken. Över 13 % av de svarande i ungdomsenkäten ser arbetsuppgifterna som ”ganska lite” eller ”väldigt lite” meningsfulla och så många som över 30 % förmedlar en syn där uppgifterna i arbetet varken anses ha liten eller stor mening. Fördelat på de olika verksamhetstyper som feriearbetsplatserna representerar, återfinns störst andel ungdomar som upplever arbetsuppgifterna meningsfulla inom kultur/media (71,5 %), musik (70,5 %), idrottsskola (67 %) och utbildning/omsorg (65 %).

Sammanfattning

När det gäller ungdomarnas syn på ferieverksamheten framkommer det att lönen är den enskilt mest betydande faktorn till deras intresse för att feriearbete. Meriterna och erfarenheterna samt introduktionen i vad som gäller i arbetsliv och lönearbete utgör dock också relativt viktiga intressegrundande utgångspunkter i feriejobben. Trots en tydlig löneorientering visar sig ungdomarna vara högt motiverade i sitt feriearbete och uppfattar också att de tar ansvar i det dagliga arbetet i stor utsträckning. Av resultaten framgår att ferieverksamheten omfattar en viktigt social lärandedimension som en väg för ungdomarna att få en introduktion i att ta ansvar för arbetstider och arbetsuppgifter. Bland de svarande ferieungdomarna är det dock ”bara” en knapp majoritet som ser arbetsuppgifterna i feriearbetet som meningsfulla.

Uppföljning och utvärdering av feriearbete

Med hänsyn till att feriejobbet för många fungerar som den första riktiga kontakten med arbetslivet där de introduceras till hur det går till att ha ett avlönat arbete, kan det sägas vara viktigt att handledningen vid feriearbetsplatserna omfattar aktiviteter för att stämma av och utvärdera ungdomarnas upplevelser av hur jobbet fungerar. Detta kan exempelvis ske genom att arbetstid avsätts för muntliga samtal med ungdomarna, utdelning och ifyllnad av enklare enkäter osv. Avstämning och utvärdering kan även i någon mån förekomma löpande i form av diskussioner mellan handledare och ferieungdomar i arbetets utförande. Inledningsvis kan man dock ställa sig frågan: i vilken utsträckning ser berörda ungdomar det som viktigt att man vid arbetsplatsen stämmer av och utvärderar hur arbetet fungerar? Här ges inget entydigt svar (se tabell 9).

Tabell 9.

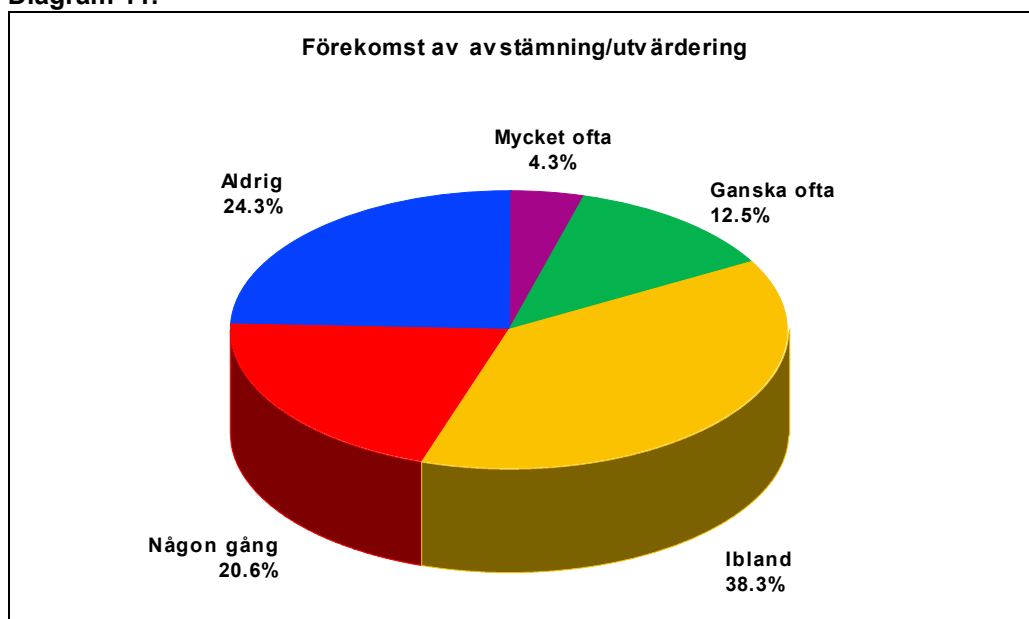
	Antal	Procent
Mycket liten betydelse	52	7.4
Ganska liten betydelse	79	11.2
Varken liten eller stor betydelse	288	40.8
Ganska stor betydelse	223	31.6
Mycket stor betydelse	64	9.1
Summa	706	100 %

Den största andelen av de svarande i enkäten, nära 41 %, ställer sig neutrala och menar att förekomsten av avstämning och utvärdering varken gör till eller från. Sammantaget är det dock betydligt fler (omkring 22 % fler) som anser att sådana inslag i feriearbetet är av ganska stor eller mycket stor betydelse, jämfört med dem som uttrycker motsatsen. Antalet som förmedlar en syn där liten vikt fästs vid avstämning och utvärdering är dock i sig

förhållandevis stort. Utslaget på typer av verksamheter visar det sig att största andelen ungdomar som tillmäter avstämning/utvärdering stor betydelse återfinns inom kök (54,5 %), idrottsskola (51 %) samt vård/omsorg (49 %).

Mot bakgrund av att en tämligen stor andel av de svarande i ungdomsenkäten likväl ser det som ganska eller mycket betydelsefullt att avstämning och utvärdering sker i deras feriejobb, är det rimligt att fundera över i vilken grad sådana inslag i realiteten upplevs förekomma ute vid arbetsplatserna (se diagram 11).

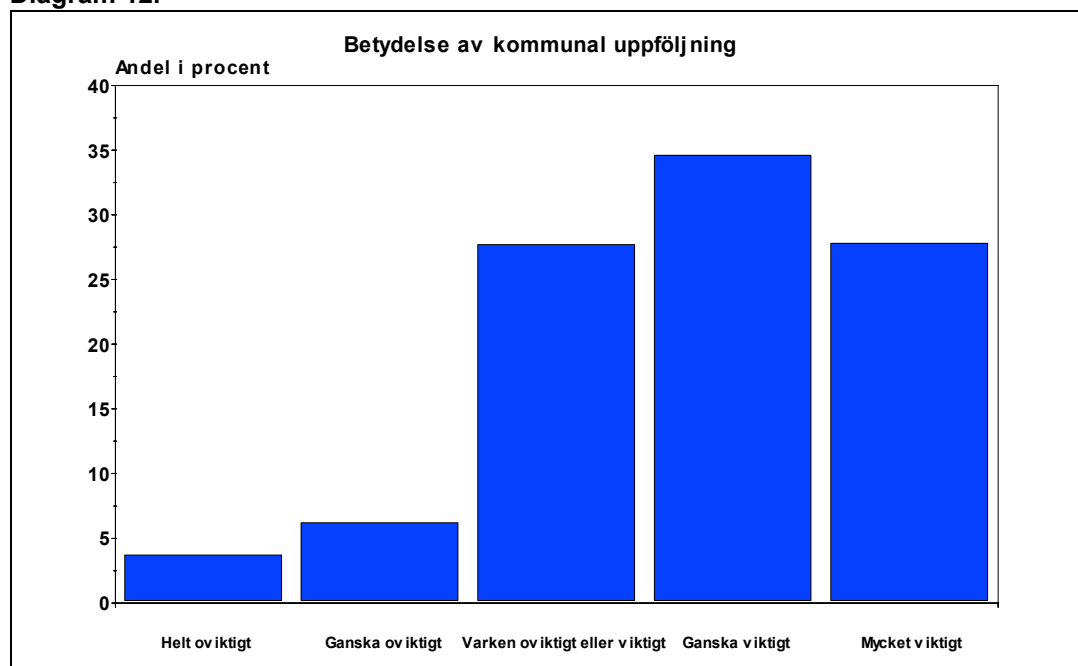
Diagram 11.



Här har den största delen av de ungdomar som kryssat för att deras upplevelser följs upp i arbetet antingen valt mellanalternativet (ca 38 %) och ger uttryck för att detta sker "ibland" eller, mer sporadiskt, "någon gång" (nära 21 %). Förvånande och något alarmerande är emellertid att nästan en fjärdedel av ferieungdomarna uppger att utvärdering och avstämning "aldrig" inträffar. Denna grupp av svarande ungdomar är jämförelsevis större än de som sammantaget för fram att avstämning/utvärdering sker "ganska ofta" eller "mycket ofta". De verksamhetskategorier där störst andel ungdomar svarat att denna typ av inslag förekommer "ganska ofta" eller "mycket ofta" är arrangemang (36 %), idrottsskola (25 %), kök (22,5 %) och utbildning/omsorg (21,5 %). I linje med ungdomarna indikerar också den största delen av handledarna att avstämnings- och utvärderingsaktiviteter "ibland" äger rum. Andelen i handledarenkäten som anger att avstämning/utvärdering sker "ganska ofta" är dock nästan dubbelt så stor jämfört med svarande ferieungdomar. Noterbart är emellertid att det även bland handledarna är en procentuellt sett tämligen stor grupp (nära 19 %) som pekar på att avstämning och utvärdering "aldrig" förekommer vid feriearbetsplatsen.

Utifrån observationen att omkring en fjärdedel av ungdomarna uppger att avstämning och utvärdering aldrig sker vid de feriearbetsplatser där de är verksamma, finns en grund att fundera huruvida det ses som önskvärt med en mer systematisk uppföljning från Piteå Kommuns och Vägledningscentrums sida (diagram 12).

Diagram 12.



En klar majoritet av de svarande (strax över 62 %) ser det som ”ganska viktigt” eller ”mycket viktigt” att Piteå Kommun arbetar mer med att följa upp ferieverksamheten i kommunen. Fler än en fjärdedel väljer dock att inte ta ställning, vilket kan bero på att de i den aktuella situationen upplever det svårt att få en bild av vad en sådan mer gedigen uppföljning skulle kunna resultera i för deras del. Här spelar det sannolikt in att föreliggande utvärdering är den första omfattande i sitt slag där ungdomarna muntligt och skriftligt ombetts att ge feedback på sina upplevelser av ferieverksamheten. Bland föräldrarna som deltagit i utvärderingen är det dock jämförelsevis få (11 %) som ställer sig neutrala och så många som nära 86 % fäster ganska stor eller mycket stor betydelse i att mer uppföljning kommer till stånd inom ferieverksamheten. Från de svarande som gett kommentarer kring kommunens uppföljning av ferieverksamheten och vad en mer systematisk sådan skulle innebära för berörda parter, framkommer överlag en mycket positiv inställning. Det påpekas här att *”Utvärdering är viktigt så att inte ungdomarna tappar intresset för arbetslivet. Det är viktigt att i alla fall försöka uppfylla deras mål och visa att man vet att även dom är viktiga ute i arbetslivet”*. Vidare menar en förälder också att uppföljning inte bara gör det möjligt att stärka ferieverksamheten genom att *”Ta tillvara det som är bra och förändra det som är sämre”*, utan även rent symboliskt *”Visar andra arbetsgivare att det är värdefullt att satsa på ungdomar”*.

Sammanfattning

Ferieungdomarna ger, till skillnad från de svarande föräldrarna, inget entydigt svar på huruvida uppföljning och utvärdering av deras upplevelser i feriejobbet är viktigt eller ej. Det är dock betydligt fler som ser sådana inslag av avstämning i arbetet som ganska/mycket viktigt, jämfört med dem som uttrycker motsatsen. En övervägande del av ungdomarna uppger att uppföljning/utvärdering sker ”ibland” eller, mer sporadiskt, ”någon gång”. Det kan emellertid noteras att så många som en fjärdedel av ferieungdomarna pekar på att deras upplevelser i arbetet ”aldrig” följs upp vid feriearbetsplatserna. Även om många väljer att ställa sig neutrala, är det en klar majoritet av både ferieungdomar och föräldrar som fäster stor vikt vid att en mer systematisk uppföljning av feriejobben sker från kommunens sida

SLUTSATSER OCH REKOMMENDATIONER

Utifrån de resultat som redovisats i denna utvärdering kan de strategiska målen med ferieverksamheten delvis, dock inte till fullo, anses vara uppfyllda. Det kan konstateras att feriejobben för ungdomarna innefattar en viktig social lärandedimension, där de får erfarenheter och en introduktion kring hur det går till att ha ett avlönat arbete samt hur arbetslivet allmänt sett fungerar. De svarande upplever i hög grad att feriearbetsplatserna vill sträcka ut en hand och ta ansvar för ungdomar i kommunen så att dessa får en sådan introducerande inblick. Denna sociala lärandedimension tillsammans med de möjligheter till delaktighet, ansvarstagande och kamratskap som feriearbetena ger upphov till gör att ungdomarna i stor utsträckning känner engagemang i arbetet, även om det initialt framförallt är lönen som styr intresset. Att ungdomarna i så pass hög grad uppger att de introducerats socialt vid feriearbetsplatserna, lärt känna övrig personal och fått en överblick över den verksamhet som bedrivs kan i det perspektivet ses som mycket positivt. Samtal vid arbetsplatsbesöken gör gällande att denna upplevda delaktighet och tillhörighet i synnerhet värderas högt av de feriearbetande ungdomarna med särskilda behov. *Sammanfattningsvis kan alltså sägas att ferieverksamheten i realiteten lever upp till målsättningen att utgöra ett stöd av social karaktär för ungdomarna.*

När det gäller målet att ferieverksamheten ska utgöra ett stöd för ungdomars inträde i arbetslivet är ovan nämnda sociala lärandedimension av stor betydelse. Feriejobben fungerar även i denna riktning genom att dessa upplevs ha stor betydelse för att underlätta ungdomarnas orientering kring olika typer av arbeten och arbetsplatser som erbjuds, vilket gör att de får en viss referensmall vid framtida utbildnings- och yrkesval. I den mån som feriearbetena fyller en viktig funktion där ungdomar kan skaffa sig erfarenheter från arbetslivet, är dessa erfarenheter i huvudsak av informell karaktär och dras över tid i det sociala samspelet vid arbetsplatserna. Erfarenheterna dokumenteras och formaliseras sällan i ferieintyg eller liknande som ungdomarna kan bära med sig vid arbetssökande i framtiden, vilket gör att feriejobbets funktion i detta avseende begränsas. En viktig slutsats är att feriearbetena i mycket liten utsträckning upplevs fungera som en plattform för kontaktskapande som kan leda till framtida anställning. Detta gäller både från ungdomarnas och från handledarnas perspektiv, där det sammantaget är tydligt att ferieverksamheten inte ingår som en naturlig del i arbetsplatsernas strategier för att framåtsyftande arbeta mot personalrekryteringsbehov. *Totalt sett kan det konstateras att feriearbetena fyller en viktig funktion som ett introducerande stöd och en källa till erfarenheter och lärande för berörda ungdomar där deras inträde i arbetslivet på ett indirekt sätt främjas. Ferieverksamheten fungerar dock, som nämnts, endast i liten utsträckning som ett strategiskt instrument där kontakter knyts och intyg upprättas för att mer direkt öka anställnings- och rekryteringsmöjligheter.*

Övergripande visar siffrorna att feriearbetsplatserna tillhandahåller en fullt tillfredsställande introduktion samt en vägledning i arbetet som en överväldigande majoritet av ungdomarna upplever som tillräcklig. Förbättringsmöjligheter föreligger dock när det gäller:

- Den första kontakten som tas med ungdomarna från arbetsplatsernas sida
- Fördelningen av arbetsuppgifter mellan ferieungdomar av olika kön, där jämställdhetsfrågan bör diskuteras
- Handledarnas uppföljning och avstämning kring ungdomarnas upplevelser av feriearbetet

Det kan ses som väldigt positivt att de svarande i ungdoms- och handledarenkäten ger uttryck för en samstämmig syn där engagemanget såväl som ansvarstagandet i feriearbetet ligger på en hög nivå. Den sociala och arbetslivsrelaterade nytta som ungdomarna upplever av feriearbetet är visserligen även den relativt stor, men skulle kunna öka än mer om:

- Handledarna gavs större verksamhetsmässiga resurser att systematiskt prioritera handledaruppdraget och ge vägledning till ungdomarna
- Handledningen i än högre grad innefattade att ge ungdomarna en insyn i olika yrken och de verksamheter som bedrivs vid arbetsplatserna, där de får ett sammanhang och en förståelse för sin roll inom aktuell verksamhet
- Feriearbetsplatserna i större omfattning på förhand inventerade och listade arbetsuppgifter som ferieungdomar kan utföra, helst även uppgifter av alternativ karaktär inom verksamheter där utearbete dominerar och där väderförhållanden kan ställa till problem
- Möjligheterna till framtida anställning och/eller dokumenterade erfarenheter (intyg, referenser etc.) som feriearbetet ger inom aktuell verksamhet tidigt, i introduktionen, tydliggjordes och kommunicerades till ungdomarna

Om ferieverksamheten på ett mer direkt sätt ska fungera som ett stöd för ungdomars inträde i arbetslivet där feriearbetena utgör kontaktytor i linje med berörda verksamheters personalförsörjning, kan det noteras att de olika arbetsplatserna har skilda utgångslägen och förutsättningar. Vissa feriearbetsplatser bedriver exempelvis enbart verksamhet under sommaren och har i huvudsak bara arbetskraft på ideell basis, varför framtida anställnings- och rekryteringsmöjligheter är avlägsna att diskutera. Här kan det således sägas att den stora spridningen i driftsform och verksamhetsinriktning bland de arbetsplatser som tar emot ferieungdomar skapar vissa särskilda utmaningar. Om fokus ligger på att ungdomar genom feriejobben ska få inblickar och lärandemöjligheter i olika typer av arbeten, kan en dylik spridning vara positiv och befogad. Ligger tyngdpunkten däremot på möjligheter kopplade till framtida anställning och rekrytering framstår grunderna bakom denna verksamhetsmässiga spridning inte lika självklara. Med en sådan prioritering bör i så fall snarare utgångspunkten vara att i möjligaste mån strategiskt koncentrera ferieverksamheten till arbetsplatser där personalförsörjningsbehov föreligger eller kan förväntas föreligga.

Oaktat hur denna prioritering ser ut och vilka mål som kan sägas vara mest eftersträvansvärda för att ferieverksamheten ska utgöra ett fungerande strategiskt stöd för ungdomars inträde i arbetslivet, kan i det korta perspektivet följande göras från Piteå Kommuns och Vägledningenscentrums sida:

- Fortsatt satsning på handledarutbildning
- Verka för att handledarpärmarna används som ett "levande dokument" internt i berörda verksamheter och att erfarenheter från handledarutbildningen sprids, framförallt vid arbetsplatser där många tillfälliga vikarier handleder under högsommaren
- Utifrån kommunens jämställdhetspolicy planera specifikt projekt för feriehandledare och ungdomar
- Verka för en större användning av arbetsintyg till ungdomarna, där utförda arbetsuppgifter samt kortare handledaromdöme redovisas. Ökad användning kan nås om mall för dessa intyg utarbetas och läggs upp på www.pitea.se/ferie

- Utarbeta enkla lathundar för introduktion och uppföljning ute vid feriearbetsplatserna som ett stödjande instrument för berörda handledare. Precis som mallen för arbetsintyg, kan dessa läggas upp på webben
- Lyfta fram och vidare sprida ”goda exempel” från feriearbetsplatser där man har utarbetat väl fungerade modeller för introduktion, handledning och avstämning
- Sprida resultaten från utvärderingen till berörda målgrupper